

CORRESPONDANCES géopoétiques

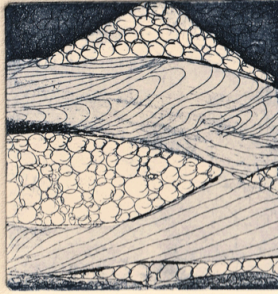
Ouvertures

Exposition - aquatinte & poésie

vernissage-dédicaces

4 juin, 18h

la septante-deux
rue dr leroy, le mans



poème tombé dans la rivière

Une Lettre extime

A vous, à nos compagnies

Un poème

La dame de Haute-Mayenne

Un poème d'Emmanuelle Bercier

Amours chienchinoises

Les Pointiplumes

De Bois et d'acier - Chabouté

Une illustration

Poème tombé dans la rivière, aquatinte

Une image inspirante

*Les Bonhommes
d'Agnan Kroichvilis*

Terre intérieure

Creuser à l'infini

Un poème

Un cri de solitude

par Sabine Chagnaud

& L'écho poétique #3

par Nathalie Buchot

*Le 31 Mai 2026
Mézières-sous-Lavardin,*

À VOUS, À NOS COMPAGNIES

Il est des présences qui nous sont de véritables compagnes.

Celle qui renifle les bas des pantalons,

Celle qui vous regarde avec des yeux si doux que vous-même n'oseriez en faire autant à quiconque,

Celle qui mordille la manche d'un joli gilet qui n'a rien à faire ici,

Celle qui attend derrière la porte d'entrée que son ami humain finisse sa journée,

Celle qui se balade fièrement sur le chemin attendant que son pet-parent arrive enfin,

Celle qui vous écoute, oreilles dressées, comme si elle comprenait tout,

Celle qui attend votre retour de l'hôpital,

Celle qui vieillit sept fois plus vite que vous,

Celle dont vous n'osez vous détacher alors que coquillages et crustacés vous attendent sur la plage abandonnée,

Celle qui façonne vos histoires d'amour et de parentalité avec des humains.

Et pourtant, peu importe. Si vous considérez votre animal de compagnie comme un membre de la famille, vous faites partie des familles zoo-inclusives.

Lors de la séquence "A la recherche du lien perdu" que j'ai eu l'honneur d'animer lors des Carrefours de la pensée portant sur les Espérances de vie, (vous la retrouverez sur le site de l'association), Émilie Dardenne nous a décrit la pet-parentalité.

Spécialiste d'études animales, professeure des universités, elle a défini la pet-parentalité comme le fait de se percevoir comme le parent de son animal dit de compagnie. L'animal a dépassé ce statut, il est devenu membre de la famille et ce, jusqu'au dernier souffle. En 2026, la Ville du Mans ouvrira le premier cimetière animalier du département. Environ une trentaine de cimetières pour animaux existent en France. Le premier « cimetière pour chiens » a été ouvert en 1899, à Asnières-sur-Seine, à la mémoire du chien Barry. Au col du Grand-Saint-Bernard, il a sauvé 40 personnes et fut tué accidentellement par la 41e, effrayée par ce gros chien.

Pour célébrer nos bonnes compagnies, je vous propose la lecture de deux poèmes “*La dame de Haute-Mayenne*” que j’ai écrit le long de ma marche entre le Mont Saint-Michel et le Mont Blanc, un poème “*Amours chienchinoises*” d’Emmanuelle Bercière issu du recueil *Livre Niche* de Sébastien Thomazo, l’écoute du poème de Patrick Allègre dans la dernière émission l’Echo poétique. De son côté, Sabine vous propose une autre réflexion géopoétique. Il n’y a pas que les êtres vivants qui peuvent nous tenir compagnie ; les oeuvres d’art, également.



La semaine dernière, vous avez reçu l’invitation à mon vernissage de l’exposition “Aquatinte et poésie – Poème tombé dans la rivière”, le 4 juin, à 18 h à la Septante-deux. J’espère vous y retrouver pour ce moment unique et convivial.

Je souhaite une belle fête à toutes les mamans. Avec tous mes remerciements pour vos soutiens, vos espoirs, vos libertés, vos songes, vos départs, en vous souhaitant de bonne compagnie, ne serait-ce que vous-même.

LA DAME DE HAUTE-MAYENNE

Nathalie Buchot

Une femme se promène sur le terrain sous la pluie
Elle prend subitement son petit chien dans ses bras
Avec mon gros chien noir
elle m'a prise pour une sans-domicile-fixe

Je cherche un abri pour la nuit
Il n'y a plus de camping ici
pas même un porche
pas un hôtel
pas une chambre à louer

Les gens cassent tout
On a dû fermer le camping

Oui, on m'a déjà dit
en Sologne
dans le Berry
à Saint-Amour
dans l'Ain

C'est pas le premier camping qui ferme
Pourtant il reste mentionné sur la carte
Il pleut dru depuis ce matin
Il va continuer à pleuvoir toute la nuit
Le robinet du camping ne marche plus

Les sanitaires publics flambant neufs
de la commune
sentent la pisse et la pluie
de l'herbe mouillée écrasée
par les pas boueux

Elle propose de
m'héberger pour la nuit
sécher mes affaires
dormir dans le lit de sa fille avec vue sur l'ancien terrain de camping
utiliser leur douche
boire un martini
passer ce samedi soir avec son mari
manger une omelette

Le petit chien reste sagement dans son panier
Mon gros chien noir tout trempé repose sur des serviettes de bain

Au petit matin
avant mon départ
elle me demande si elle peut venir marcher avec moi
La dame de Haute-Mayenne n'a jamais marché
sur les grands chemins
Elle veut le faire au moins une journée

Elle met sa cape de pluie
Deux grands sourires victorieux
ont pris le chemin montois du jour
avec mon gros et joyeux chien noir.

AMOURS CHIENCHINOISES

Emmanuelle Bercier

Je suis dingo de ta pelisse
Quand tu m'babines de tes bajoues
Je coussine de mes pattes ton poil lisse
Tu dévores ma gamelle de ragoût

T'as du chien-chien
Et je suis tou-tou à toi
On est chow-chow
A poil, à poil, à poil
On se puce-puce
En bons pékinois

Tu te niches sur mon échine
Je te croquette le museau
A la trace on se narine
On se frotte-frotte d'os à os

J'détache les casseroles de ta queue
Et tu me loves en chien de fusil
On jappe de bonheur, chows chatouilleux
On s'tire à pattes jusqu'en Asie

T'as du chien-chien
Et je suis tou-tou à toi
On est chow-chow
A poil, à poil, à poil
On se puce-puce
En bons pékinois.

Extrait de Livre Niche. Sébastien Thomazo 2020

LES POINTIPLUMES

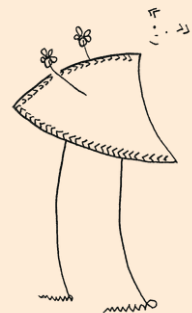
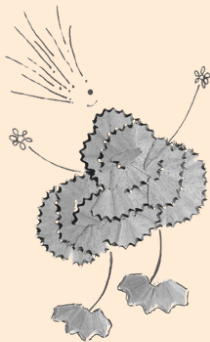
à la découverte des arts géographiques

Un peu de bois et d'acier



<https://www.bodoi.info/christophe-chaboute-autour-dun-banc/>

Un peu de bois et d'acier de Christophe Chaboué est une BD muette. Aucun mot, aucune onomatopée autour de ce banc qui pourtant tient belle et bien compagnie à tous les êtres vivants. Que peuvent bien se raconter les Pointiplumes assis sur ce banc ?



Les Pointiplumes sont de drôles d'oiseaux vivant ailleurs que sur la planète Terre qu'ils découvrent d'en haut sans trop savoir si finalement, ils n'y sont pas. Philomène, la philosophe et Archibald, l'archiviste sont souvent inquiets. Leur amie Téréze, intrépide, tient un bon bout de brin féministe et écologiste.

Correspondances géopoétiques. N°77. 31 mai 2026

UNE IMAGE INSPIRANTE

Sabine Chagnaud



Les Bonhommes d'Agnan Kroichvili

Je les ai rencontrés en 2008, dans un lieu très inspirant appelé le Hang Art, un lieu d'exposition d'art singulier près de Nantes. Il y avait là des dizaines de tableaux, de cartons et de feuillets où se baladaient ces petits bonhommes semblant échappés d'un grimoire. Chacun avec sa posture et une expression singulières.

D'origine géorgienne, Agnan Kroichvili a eu une première carrière d'archéologue, et son intérêt pour l'histoire se prolonge dans sa carrière d'artiste. Il crée principalement des œuvres figuratives en utilisant la technique de l'acrylique sur papier et sur toile. Son travail mêle des éléments graphiques et des figures humaines, souvent en lien avec des symboles historiques ou archéologiques.

TERRE INTERIEURE

Sabine Chagnaud

J'ai passé du temps dans cette exposition. J'y suis revenue plusieurs fois. J'ai pu prendre dans mes mains des petits carrés de carton sur lesquels figuraient ces bonhommes, et chacun d'eux me racontait une histoire différente. Je me souviens que cela m'a frappée : la capacité de cet artiste à faire vivre toute une humanité en dessinant inlassablement ces « bonhommes ». Une illustration du pouvoir de l'art de creuser à l'infini pour pouvoir laisser dire, et j'ai trouvé cela infiniment réconfortant.

PUISQUE QUE MA TÊTE EST UN CAILLOU

Sabine Chagnaud

Ce poème en prose aurait pu être inspiré d'un bonhomme d'Agnan Kroichvili...

Il y a des prospectus avec un numéro à appeler en cas de problème. Un parquet en bois, des rideaux sales, une fenêtre jamais ouverte sur la rue trop bruyante. Derrière un bureau sans rien dessus il y a cet homme que le récit d'une femme fait pleurer. De l'autre côté un bébé tente d'attraper ses pieds dans une poussette que les patients contournent avant d'entrer. Une porte claque. Ce qu'elle raconte ne couvre pas le bruit de la rue. Le soleil dehors, le flot continu de la fontaine, toutes choses traversées d'un angle mort. Quelqu'un dans un jardin pousse un cri de solitude. Je me mords les lèvres de l'entendre.

Inédit.



L'écho poétique

Découvrez L'écho Poétique, une toute nouvelle émission créée par Sabine Chagnaud, Nathalie Buchot et Virginie Lelapere. Pour ce premier épisode, deux rubriques nous ont été présentées, ainsi qu'un coup de...

Fréquence Sillé / Mai 26, 2025



L'écho poétique - émission d'automne

Listen to L'écho poétique - émission d'automne by Fréquence Sillé on hearthis.at
Pour son émission d'automne, L'Écho Poétique nous invite à un véritable voyage au cœur de la création poétique contemporaine...

Fréquence Sillé / Dec 5, 2025



L'écho poétique - émission d'hiver.

Consigne d'écriture inspirée du recueil Visite au petit matin de Marie Huot : Je vous propose de raconter vous aussi une « Visite », de manière poétique. D'abord, définissez cette visite. Notez...

Fréquence Sillé / Mar 17



<https://frequence-sille.org/newsite/2025/05/26/lecho-poetique/>
<https://www.instagram.com/lechopoetique/>
<https://www.facebook.com/profile.php?id=61576380422588>

Correspondances géopoétiques. N°77. 31 mai 2026

CORRESPONDANCES GÉOPOÉTIQUES

En 2017, j'ai créé les Correspondances géopoétiques qui se présente aujourd'hui comme un laboratoire de poésie dédié à l'extime du monde, en explorant les liens entre espace, territoire et création littéraire.

La revue s'inscrit dans une démarche au long cours jusqu'en 2049. Après le 72e numéro en 2025 qui compte sept ans d'exploration géopoétique, de la France, les îles britanniques, l'Islande, au Québec, le rapport sensible au monde s'intensifie avec la poète Sabine Chagnaud, avec un format renouvelé.

Avec ma lettre extime, un de mes poèmes, un poème d'un poète que j'ai rencontré ou que je souhaite rencontrer, mes propres illustrations et les Pointiplumes, Sabine nous présente sa terre intérieure, un de ces poèmes et une image inspirante.

La revue-laboratoire de poésie est diffusée en ligne sur [mon site](#) et peut être téléchargée gratuitement ainsi que les anciens numéros. Pour recevoir chaque numéro, vous pouvez vous [abonner](#).

2020. France-12 N° /

2021. Britain isles -12 N°/

2022. Iceland-12 N°/

2023. Archipel Arctique-12N°/

2024. Des lieux, des liens et du liant-12 N°/

2025. L'extime du monde-12 N° /

2026. La revue laboratoire poésie-12 N° /

LA GÉNÈSE



Nathalie Buchot

Tout a commencé entre le Mont-Saint-Michel et le Mont-Blanc. Partie à pied du Mans, avec mon sac à dos, ma tente, mon réchaud et mon chien, à la recherche des poètes vivants, une amie m'avait demandé ce qu'il faudrait mettre dans un sac à dos pour des personnes sans domicile fixe. « Une couverture de survie », lui ai-je répondu aussitôt. Elle a simplement proposé d'y insérer mes poèmes. Quand j'ai réalisé que mes premiers lecteurs seraient des personnes à la rue, j'ai tout de suite dit oui.

Cela avait beaucoup de sens pour moi. J'avais travaillé plus de quinze ans dans le logement social, à l'insertion et au maintien dans le logement. Le jour de la remise des sacs à dos, les bénévoles du Samu social, de la Croix-Rouge et de l'ADMR m'ont invitée à lire un poème. Pendant que je lisais, dans ce premier recueil *15 poèmes pour se tenir bien au chaud*, la lettre que j'avais écrite ainsi que mon poème *Ève*, un plaisir inconnu me parcourait. Au moment de nous quitter, je suis invitée à revenir l'année suivante. Pour être sûre d'être au rendez-vous, durant les douze mois suivants, j'ai envoyé par mail à mes proches, un feuillet intitulé *Vers*, puis *Feuillet de Correspondances*, avec une lettre et un poème, suivis d'un poème d'un ou d'une poète rencontré-e le long de ma traversée pédestre. Remis dans les sacs à dos, le recueil *Correspondances* a été publié cette fois-ci avec un calendrier annuel, car continuer cette correspondance était envisageable.

Il faut pourtant savoir mettre une date de fin à tout projet. En vous écrivant chaque mois, à un jour différent du calendrier d'une année sur l'autre, je vous propose de faire vivre ensemble les *Correspondances géopoétiques* pendant trente ans, jusqu'à atteindre 365 numéros, soit un pour chaque jour de l'année. En poursuivant le chemin à la rencontre des poètes, vers le nord-ouest après le Mont-Saint-Michel, puis par le sud-est via le Mont-Blanc jusqu'au Mans, nous formerons une ronde géopoétique tout autour de la Terre.

CORRESPONDANCES GÉOPOÉTIQUES



Sabine Chagnaud

Extime (définition Larousse) : Relatif à la part d'intimité qui est volontairement rendue publique (par opposition à intime)

Le premier mouvement de l'extime est vers l'intérieur. En écrivant, j'en suis la direction. J'entre dans mes terres ; une géographie intime faite de cabanes, de chambres d'hôpital, de grottes, de bâtiments abandonnés, de lieux inexplorés. Des œuvres y ont pris place. Elles ont nourri mon imaginaire et ma langue. Je vous convie à un voyage dans cet espace géographique un peu particulier.

Chaque mois, je vous fais entrer dans un de mes lieux intérieurs. Je vous donne le mot-clé pour y entrer, je vous fais rencontrer mon œuvre-source, je vous raconte comment elle est devenue une part de ma terre, je partage un poème ou un texte né en ce lieu.

Née en 1979, j'habite dans la Sarthe. Je construis depuis vingt-cinq ans des projets collectifs impliquant une phase d'écriture. Je travaille actuellement comme conseillère pédagogique à l'Université du Mans, utilisant l'écriture pour ouvrir des possibles aux enseignants et aux étudiants.

Créations liées à la poésie

Poèmes publiés dans des revues de poésie et littérature contemporaines : Poésie Rencontre (n°53), N4728 (n°14 et n°17), Décharge (n°140), Verso (n°138), Contre-allées (N°37/38) et sur Remue.net texte « Le mur » .

Articles écrits pour des revues de poésie en ligne : [Terre à ciel](#) et [Toile de l'Un](#)

Emission radiophonique consacrée à la poésie contemporaine (création et co-animation)

L'écho poétique sur [Fréquence Sillé](#).

CALENDRIER CORRESPONDANCES GEOPOETIQUES 2019_2026/2049

	Janvier	Février	Mars	Avril	Mai	Juin
1	1		1	1	1	1
2	2		2	2	2	2
3	3		3	3	3	3
4	4		4	4	4	4
5	5		5	5	5	5
6	6		6	6	6	6
7	7		7	7	7	7
8	8		8	8	8	8
9	9		9	9	9	9
10	10		10	10	10	10
11	11		11	11	11	11
12	12		12	12	12	12
13	13		13	13	13	13
14	14	14/2021, à vos colombes	14	14	14	14
15	15	15	15	15	15	15
16	16	16	16	16	16	16
17	17	17	17	17	17	17
18	18	18	18	18	18	18
19	19	19	19	19	19	19
20	20	20	20	20	20	20
21	21	21/2021, à vos progrès	21	21	21	21
22	22	22/2022, à vos souffles	22	22	22	22
23	23	23	23	23	23	23
24	24	24	24	24	24	24
25	25/2021, à vos éruditions	25	25	25	25	25/2022, à vos rêves
26	26/2021, à nos poètes-diables	26/2022, à nos terres	26/2023, à nos amants	26/2024, à nos rencontres	26/2025, à nos défriches	26/2026, à nos carnets
27	27/2022, à notre expérience	27/2023, à nos cosmogrammes	27/2024, à nos pianistes	27/2025, à nos poètes	27/2026, à nos collines	27/2027, à nos chèvres andalouses
28	28/2023, à nos souffles	28/2024, à nos amants	28/2025, à nos frondeuses	28/2026, à nos souffles	28/2027, à nos souffles	28/2028, à nos conversations
29	29/2024, à nos souffles	29/2025, à nos souffles	29/2026, à nos souffles	29/2027, à nos souffles	29/2028, à nos souffles	29/2029, à nos souffles
30	30/2025, à nos souffles	30/2026, à nos souffles	30/2027, à nos souffles	30/2028, à nos souffles	30/2029, à nos souffles	30/2030, à nos souffles
31	31/2026, à nos souffles	31/2027, à nos souffles	31/2028, à nos souffles	31/2029, à nos souffles	31/2030, à nos souffles	31/2031, à nos souffles

	Juillet	Août	Septembre	Octobre	Novembre	Décembre
1	1		1	1	1	1
2	2		2	2	2	2
3	3		3	3	3	3
4	4		4	4	4	4
5	5		5	5	5	5
6	6		6	6	6	6
7	7		7	7	7	7
8	8		8	8	8	8
9	9	9/2021, à vos humeurs	9	9	9	9
10	10	10	10	10	10	10
11	11	11	11	11	11	11
12	12	12	12	12	12	12
13	13	13	13	13	13	13
14	14	14	14	14	14	14
15	15	15	15	15	15	15
16	16	16	16	16	16	16
17	17	17	17	17	17	17
18	18	18	18	18	18	18
19	19/2019, à vos émerveillements	19	19	19	19	19
20	20	20	20	20	20	20
21	21	21/2021, your try	21/2021, à vos envies	21	21	21
22	22	22	22	22	22	22
23	23/2020, à vos livres	23	23	23	23	23
24	24	24	24	24	24	24
25	25/2022, à nos plectres	25	25/2025, à nos tristesses	25/2025, à nos réflexions	25/2025, à nos propositions	25
26	26/2024, à nos divinités	26/2024, à nos bonnets	26/2024, à nos bons matins	26/2024, à nos nopces	26/2024, à nos enfumettes	26
27	27/2023, à nos possibles	27/2023, à nos traversées	27/2023, à nos effluves	27/2023, à nos sidérations	27/2023, à vos souffles	27
28	28/2025, à nos exceptions	28/2025, à nos exceptions	28/2025, à vos chevacheries	28/2025, à vos chevacheries	28/2025, à vos chevacheries	28
29	29/2021, à vos ailes	29	29	29	29	29
30	30/2022, à vos feux	30/2022, à vos risques	30	30	30	30
31	31/2020, à vos silences	31/2020, à vos silences	31	31	31	31

Parution, tous les 31 de chaque mois de l'année 2026, sauf exception.

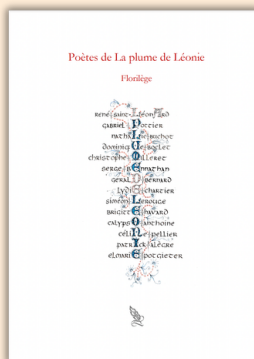


OUVRAGES ET PUBLICATIONS

www.nathaliebuchot.fr



2026



2025



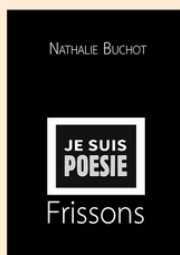
2023



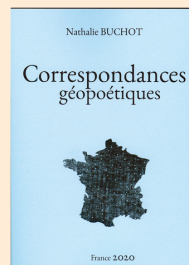
2023



2022



2021

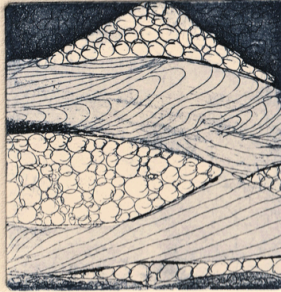


2020

Chaine You Tube : Nathalie Buchot

<https://www.youtube.com/@nathaliebuchot418>

Correspondances géopoétiques. N°77. 31 mai 2026



poème rose poudré embrassera les ripisylves des villes et des champs



Illustrations, conception et réalisation
Nathalie Buchot
Copies et droits réservés

ISSN 2801-815X
Editions N'existent pas encore. Le Mans. France.

www.nathaliebuchot.fr

Correspondances géopoétiques. N°77. 31 mai 2026